

KØER MED HØJT BHB-NIVEAU I MÆLKEN LEVER LIVET FARLIGT

STØTTET AF

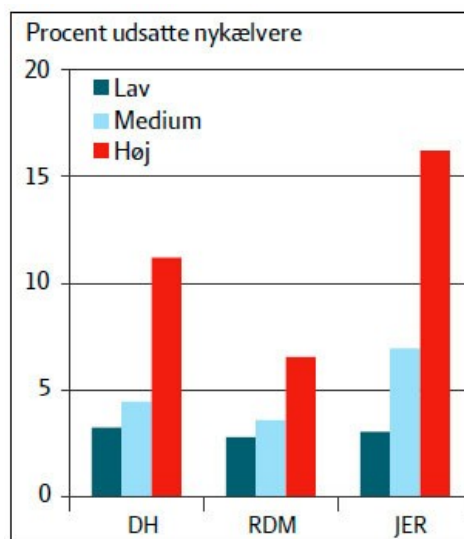
Promilleafgiftsfonden for landbrug

Skærp fokus på goldkøer og nykælvende, hvis over 25 pct. af køerne i en besætning har forhøjet indhold af BHB i mælken.

En malkeko med forhøjet BHB (ketonstoffet beta-hydroxy-buturat) i mælken har fem gange højere risiko for at dø eller blive udsat de første 60 dage efter kælvning. Derfor er det en god idé at have ekstra fokus på goldkøer og nykælvende i besætninger, hvor mange har forhøjet BHB i mælken.

Anbefalingen bygger på ny opgørelse hos AgroTech, som har koblet mælkenes indhold af BHB ved første kontrol efter kælvning med, hvordan koen klarede sig i laktationen. Undersøgelsen rummer data fra knap 400.000 nykælvende, som blev opdelt i tre grupper i forhold til BHB i mælken:

1. Lavt og ukritisk: BHB < 0,15 mmol/l
2. Let forhøjet (mistanke): BHB = 0,15-0,20 mmol/l
3. Højt og kritisk: BHB > 0,20 mmol/l.



Døde/udsatte ældre køer 0-60 dage efter kælvning i forhold til race og BHB i mælken ved første kontrol efter kælvning.

Grafikken viser, hvor mange køer der døde eller blev sat ud inden 60 dage af laktationen i forhold til BHB i mælken. Hos DH blev 12 pct. og hos jersey 16 pct. af nykælvende med højt BHB (rød søjle) udsat, mens RDM med godt 6 pct. ligger lavere. Til sammenligning bliver kun cirka 3

pct. af køer med lavt BHB (mørkblå søjle) udsat i samme periode.

I gennemsnit af de 400.000 nykælvende havde knap 5 pct. et 'højt og kritisk' BHB-indhold, men forskellen mellem besætninger er stor. Er over 25 pct. af køerne i en besætning i kategorien 'høj', bør man sikre bedre management og forhold for goldkøer og nykælvende.

BHB (beta-hydroxy-butyrat) er et ketonstof, der hober sig op i blodet og bliver udskilt i mælken hos køer med subklinisk eller klinisk ketose. RYK analyserer i dag alle kontrolprøver for BHB.

BHB-resultater for enkeltkøer kan findes i udskriften 'Laktationsnøgletal BHB', og i løbet af kort tid viser også 'Mælkeproduktionsopgørelsen', hvor mange af besætningens nykælvende, der har forhøjet BHB.

Hvad kan du tjene på at ombygge din stald?

SEGES søger deltagere til et netop påbegyndt projekt om, hvilken effekt en ombygning af stalden har på økonomi og dyrevelfærd.

Altså: Hvad kan du tjene pr. ko pr. år på at bygge din stald om?

Hvis du planlægger, eller overvejer at lave, en mindre ombygning i din stald i 2015, hvis SEGES må få adgang til dine produktionsresultater før og efter ombygningen, og hvis du vil deltage i projektet, kan du kontakte Anne Marcher Holm, aah@seges.dk, T 8740 5558.

Artiklen har været bragt i KvægtNyt nr. 4 – 2015